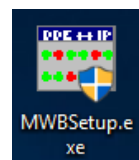


ИНСТРУКЦИЯ ПО УСТАНОВКЕ КОМПЛЕКСА ПРОГРАММНОГО ОБЕСПЕЧЕНИЯ МИКСИС ПРОГРАММНО-ТЕХНИЧЕСКОГО КОМПЛЕКСА УМИКОН (КПО «МИКСИС»)

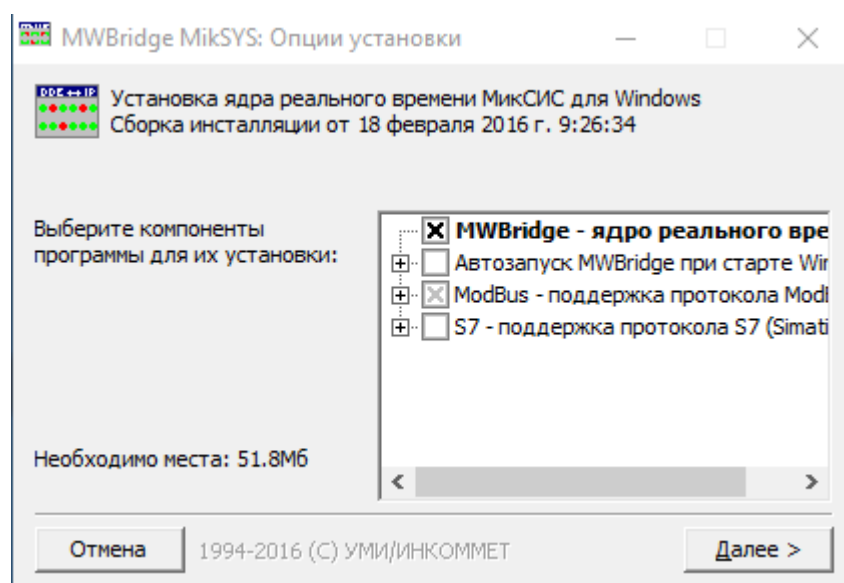
Установка КПО МикСИС осуществляется посредством последовательной установки из двух исполняемых файлов «MWBSsetup.exe» и «Setup_Display.exe».

1. Загрузите файлы «MWBSsetup.zip» и «Setup_Display.zip» на компьютер и разархивируйте/распакуйте каждый из них в соответствующие установочные исполняемые файлы «MWBSsetup.exe» и «Setup_Display.exe».



2. Запустите **первый** загруженный файл «MWBSsetup.exe», щелкнув на нем дважды «Левой Кнопкой Мыши» (или выберите его Левой Кнопкой Мыши и нажмите клавишу «Enter» на клавиатуре).

3. Запустится установщик компонента «Ядро реального времени для ОС Windows/Linux MWBRIDGE/MLB», входящего в состав КПО МикСИС:

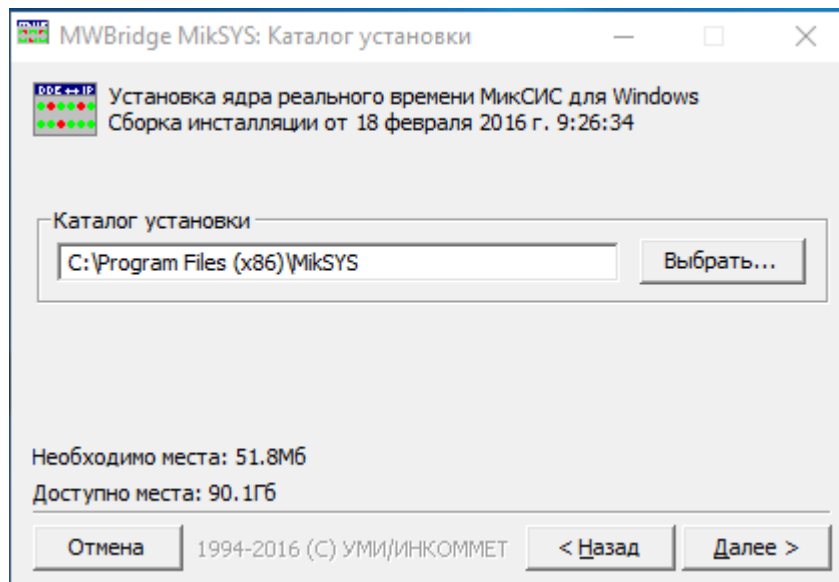


4. Если вы хотите, чтобы данное ПО автоматически запускалось при старте операционной системы, выберите флаг (поставьте галочку) напротив «Автозапуск MWBridge при старте Windows».

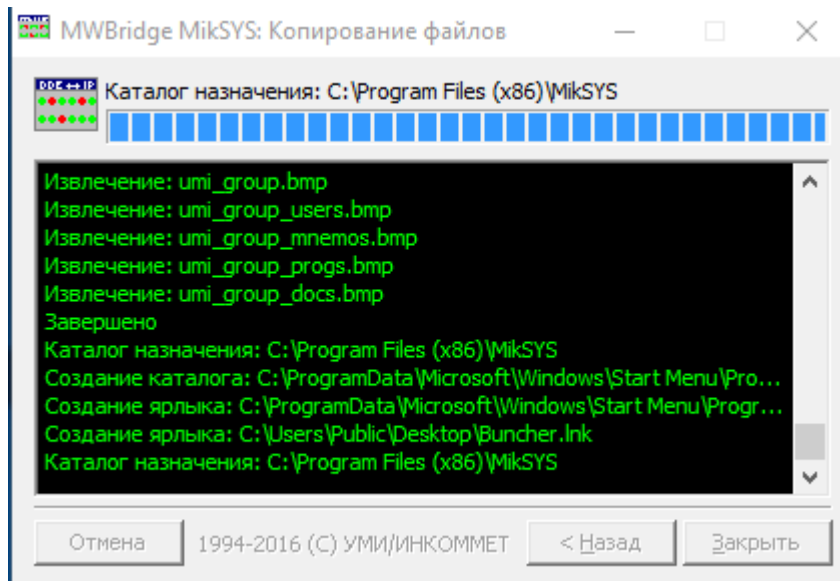
Если вы желаете дополнительно установить поддержку протокола «S7-поддержка протокола S7(Simatic)», выберите флаг (поставьте галочку) напротив соответствующей опции.

Нажмите кнопку «Далее».

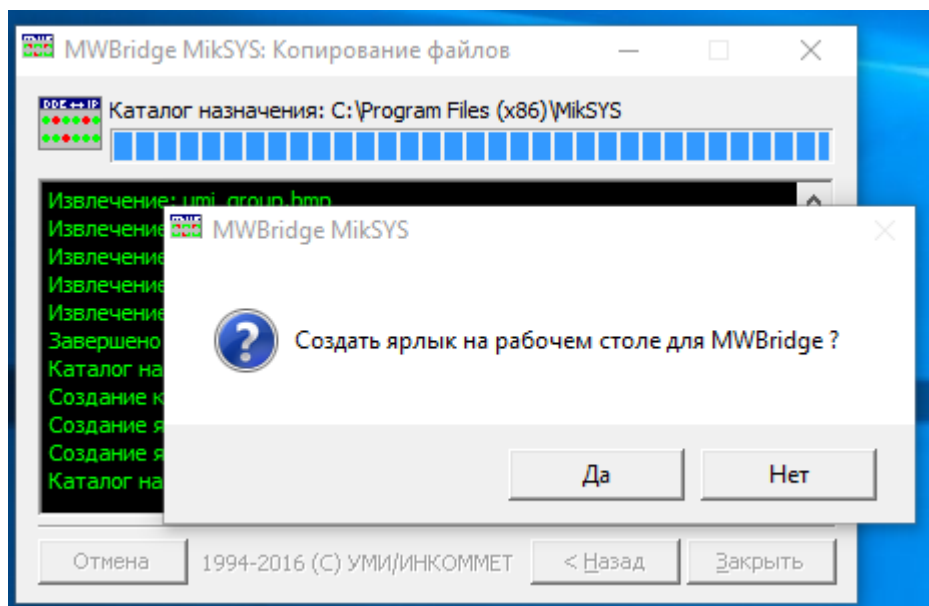
5. Введите путь установки (или выберите папку при помощи кнопки "Выбрать...") ПО, например, "C:\Program Files (x86)\MikSYS\" и нажмите кнопку "Далее", чтобы запустить процесс установки.



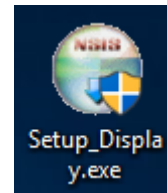
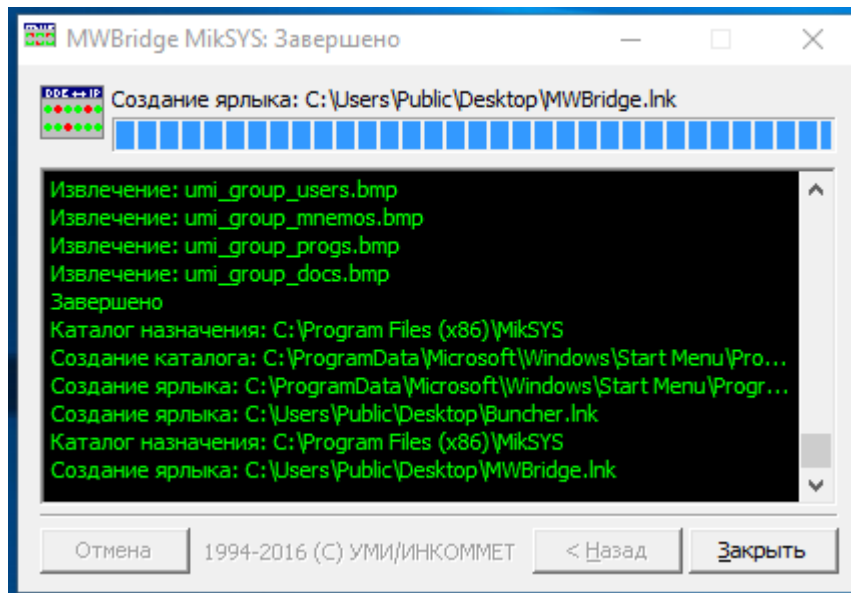
6. Дождитесь окончания процесса установки.



7. По окончании установки, подтвердите создание ярлыка, выбрав «Да» в диалоговом окне

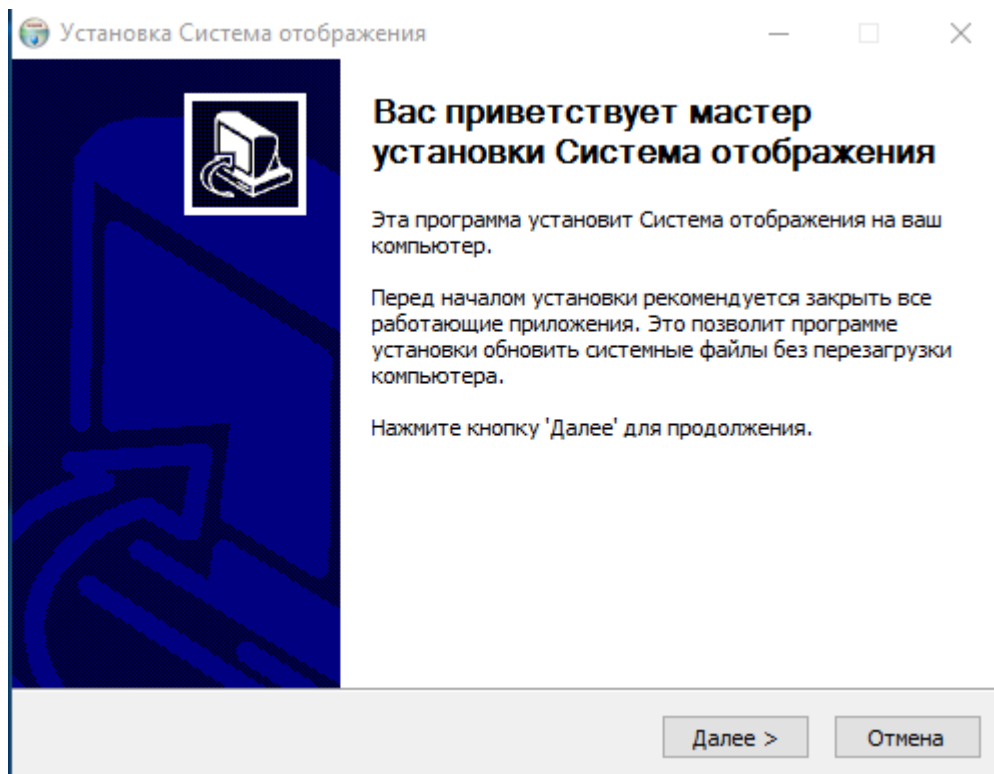


8. Выберите «Закреть», чтобы завершить процесс установки



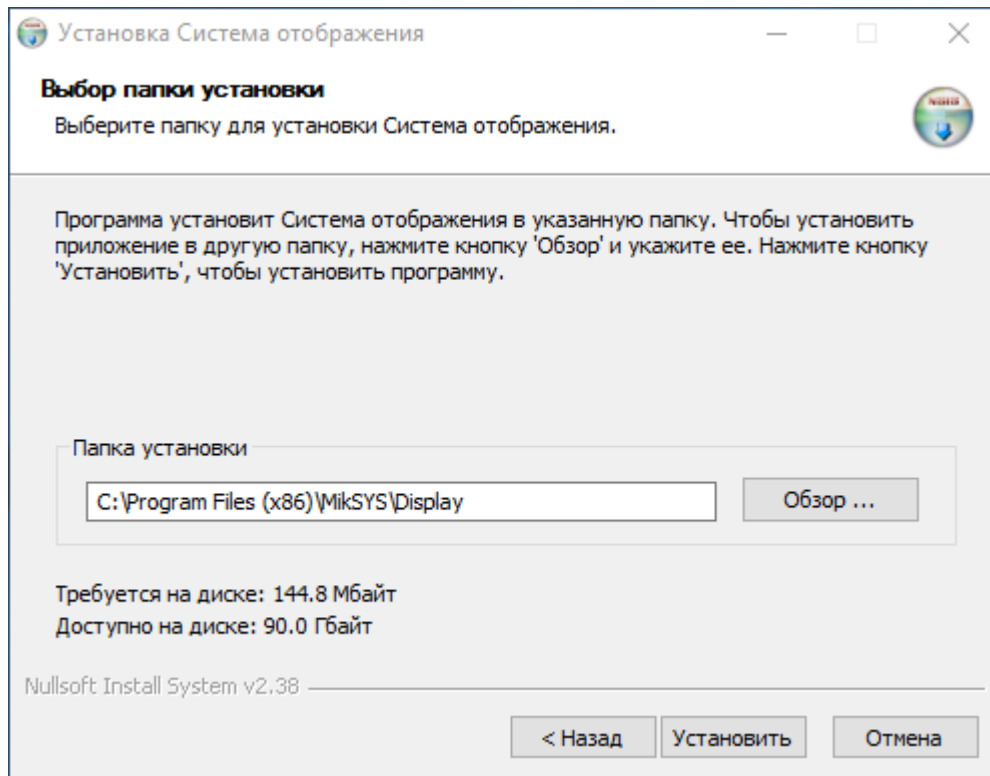
9. Запустите **второй** загруженный файл «**Setup_Display.exe**», щелкнув на нем дважды «Левой Кнопкой Мыши» (или выберите его Левой Кнопкой Мыши и нажмите клавишу «Enter» на клавиатуре).

10. Запустится установщик компонента «Система отображения Display», входящего в состав КПО МикСИС:

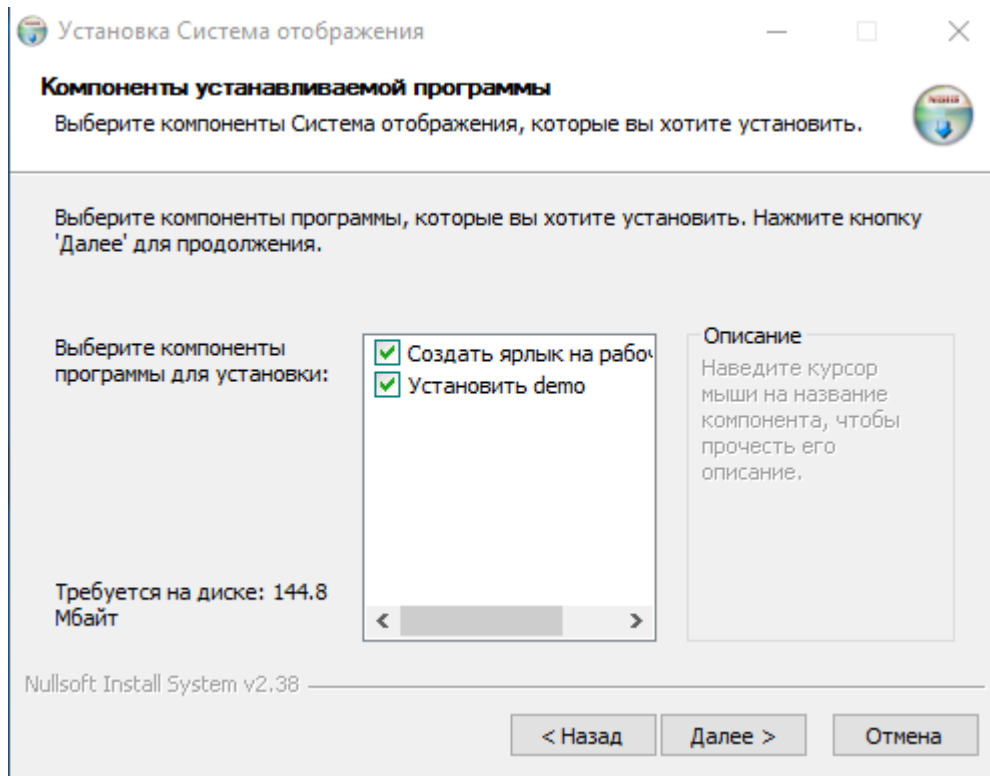


Нажмите кнопку «Далее», чтобы продолжить процесс установки.

11. Введите путь установки (или выберите папку при помощи кнопки "Обзор...") ПО, например, "C:\Program Files (x86)\MikSYS\Display\" и нажмите кнопку "Установить", чтобы продолжить процесс установки:

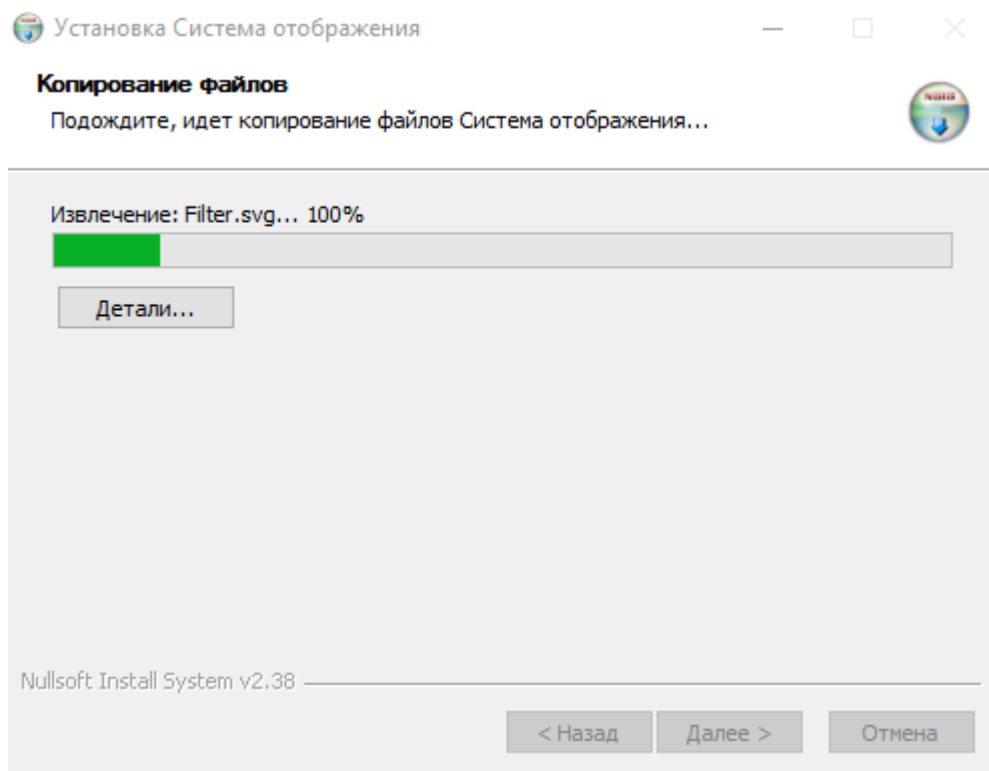


12. Поставьте флаги (отметьте галочками) опции «Установить демо» и «Создать ярлык на рабочем столе», чтобы установить демонстрационный пример для устанавливаемого комплекса и создать ярлык на рабочем столе, соответственно.

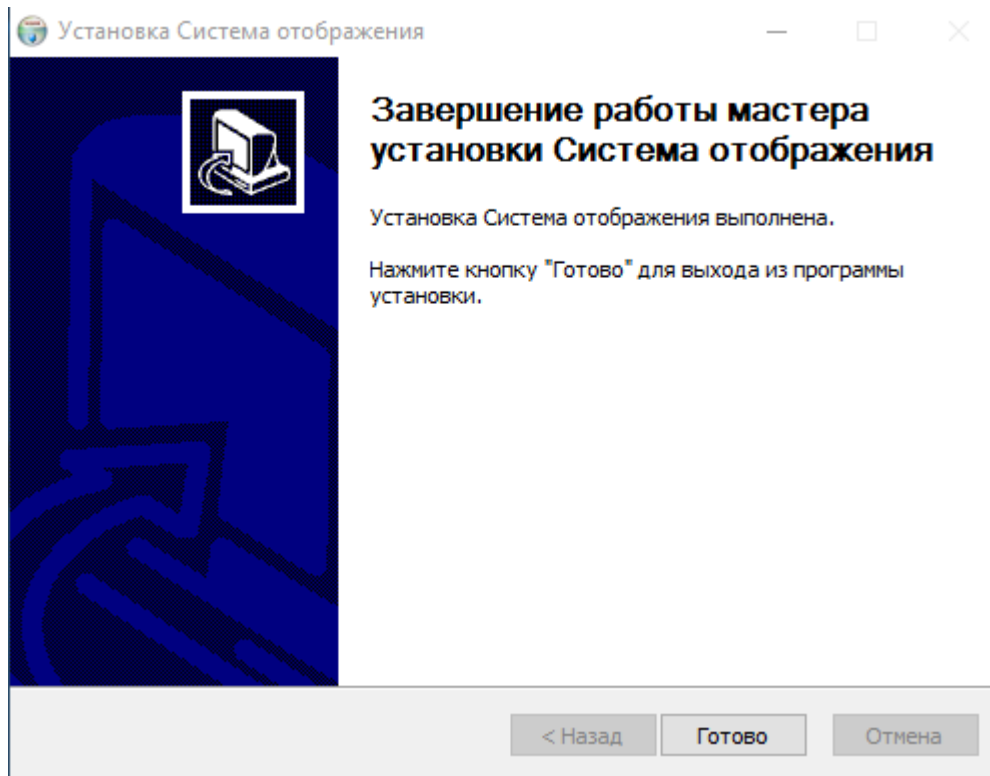


Нажмите кнопку «Далее», чтобы продолжить процесс установки.

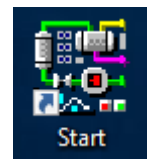
13. Дождитесь завершения процесса установки:



и нажмите кнопку «Готово»:



14. Щелкните дважды «Левой Кнопкой Мыши» на иконке «Start» , чтобы запустить КПО «МикСИС»:



Display Умикон: [c:\demo2win\] #2

Простой фрейм

28 Март 2017 14:13:37

Help

scheme01 в первое окно

base в первое окно

Дата	Время	Код	Важность	Соб
28.03.17	14:13:23.766	A[56]	4	Сбр
28.03.17	14:12:58.729	A[56]	4	Сра
28.03.17	14:12:58.729	A[56]	4	Сбр
28.03.17	14:12:58.729	A[56]	4	Сра
28.03.17	14:12:32.651	A[56]	4	Сбр
28.03.17	14:12:07.601	A[56]	4	Сра
28.03.17	14:12:07.601	A[56]	4	Сбр
28.03.17	14:12:07.601	A[56]	4	Сра
28.03.17	14:11:41.556	A[56]	4	Сбр
28.03.17	14:11:16.510	A[56]	4	Сра
28.03.17	14:11:16.510	A[56]	4	Сбр
28.03.17	14:11:16.510	A[56]	4	Сра
28.03.17	14:10:50.480	A[56]	4	Сбр
28.03.17	14:10:25.439	A[56]	4	Сра
28.03.17	14:10:25.439	A[56]	4	Сбр

0,00 0,00 0,00 0,00

100,00 0,00 0,00 0,00

Калькулятор

Кнопка от фрейма

Кнопка с фреймом

79,00 5,00 71,00

79,00 79,00 79,00

10,00 79,00 79,00

58,00 77,00 19,00

L056_i_gp_1_s Уровень извести в бункер
 L060_i_gp_3_s Уровень извести в бункер
 T006_q_tk_4 Температура газов в топке
 T015_q_p_c_1 Температура газов по выхлопу

Display Умикон: [c:\demo2win\] #1

УМЯ МикСис 1998 Известняково-доломитовое производство

ПИРИ ВК ВИСТ ММК Шахтная печь Мнемосхема печи

РАСХОДНЫЕ БУНКЕРА

ЗОНА ПОДОГРЕВА

ЗОНА ОБИГА ПРОТЯЖОТЧНАЯ

ЗОНА ОБИГА ПРОТЯЖОТЧНАЯ

ПЭК ПЭК ПЭК

100 80 60 40 20 0

100 80 60 40 20 0

100 80 60 40 20 0

ПЕЧИ

0 газа

0 воздуха

ПУЛЬТ

ПУЛЬТ

79	79	79	79	79	79	79	79	79	79
9	79	79	79	79	79	79	79	79	79
10	79	79	79	5	35	79	79	66	
95	31	78	78	78	78	78	79	79	19
17	78	78	78	38	78	78	78	78	
78	78	78	78	95	33	78	78	78	
78	78	78	5	78	78	65	78	78	
78	78	78	78	78	95	33	78	78	
44	78	17	78	78	78	38	78	78	
44	78	17	78	78	78	38	78	78	

calc

Тренды

АРОБЛЕНИЕ

22

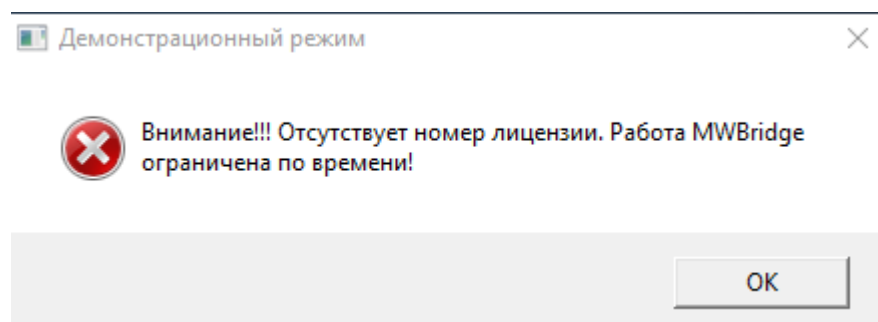
температура

редуктор

температура

температура

15. Установленное КПО «МикСИС» может сообщить о запуске Демонстрационной версии программы:



что не мешает работе в КПО «МикСИС», поскольку отличие демонстрационной версии от полной заключается в ограниченном времени работы с КПО «МикСИС» в течение одной рабочей сессии КПО «МикСИС», только во времени работы КПО «МикСИС», что приводит к необходимости перезапускать КПО «МикСИС» каждый час.

Дополнительно/Справочно:

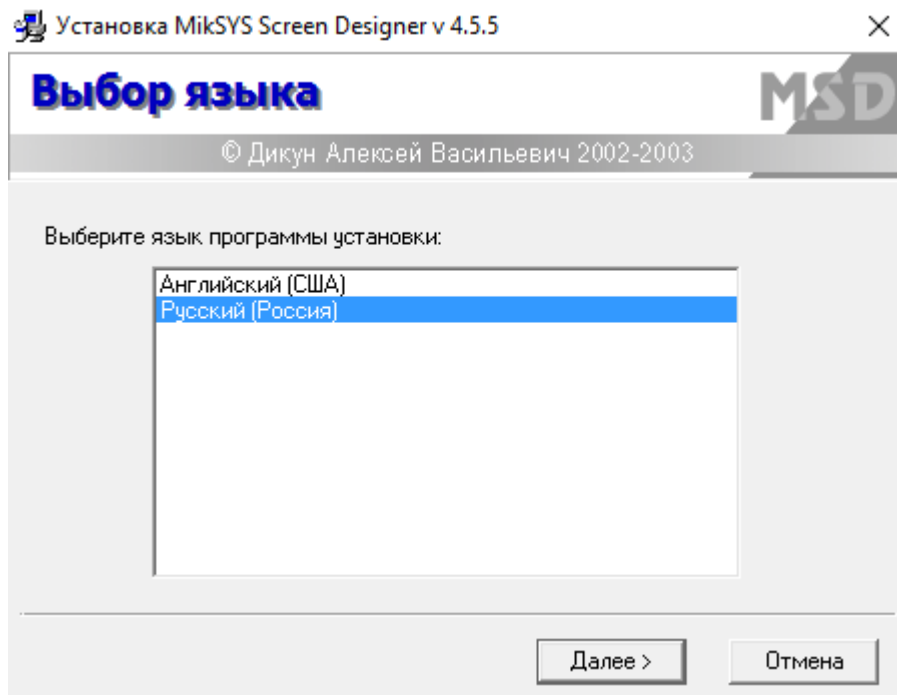
Для разработки мнемосхем с поддержкой WEB-интерфейса дополнительно может быть установлен специализированный редактор MSD.

1. Загрузите файл «**MSDSetup.zip**» на компьютер и разархивируйте/распакуйте его в установочный файл «**MSDSetup.exe**».



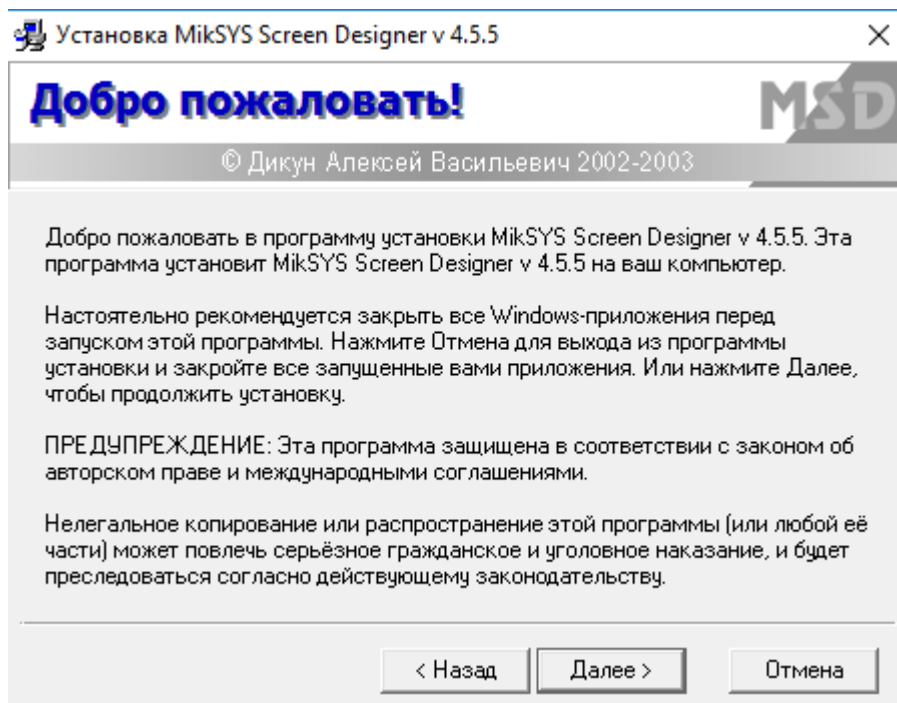
2. Запустите загруженный файл «**MSDSetup.exe**», щелкнув на нем дважды «Левой Кнопкой Мыши» (или выберите его Левой Кнопкой Мыши и нажмите клавишу «Enter» на клавиатуре).

3. Запустится установщик компонента MikSYS Screen Designer:

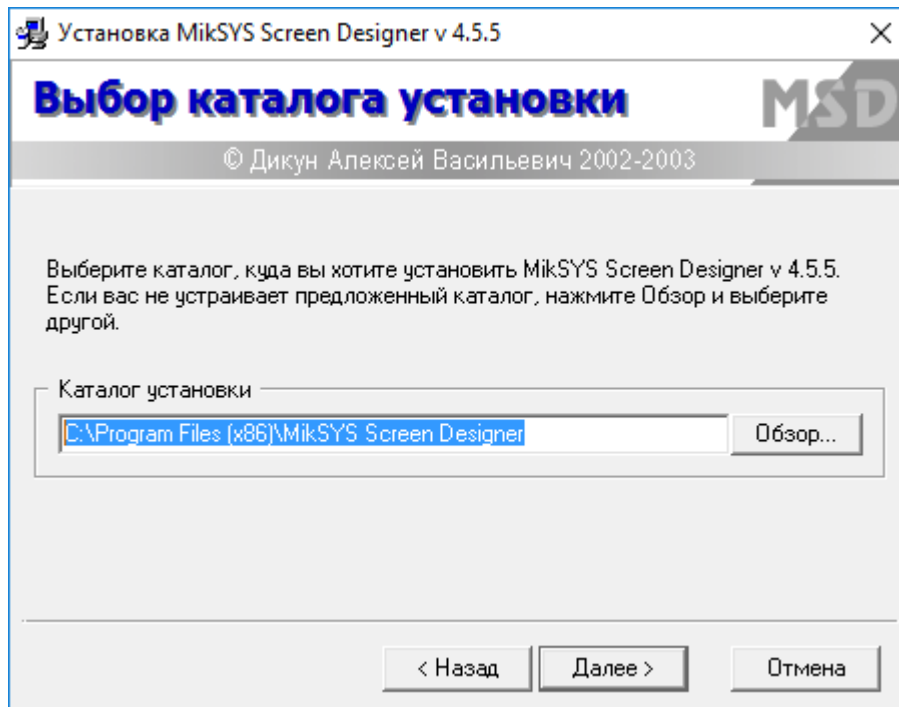


Выберите язык компонента и нажмите кнопку «Далее», чтобы продолжить установку.

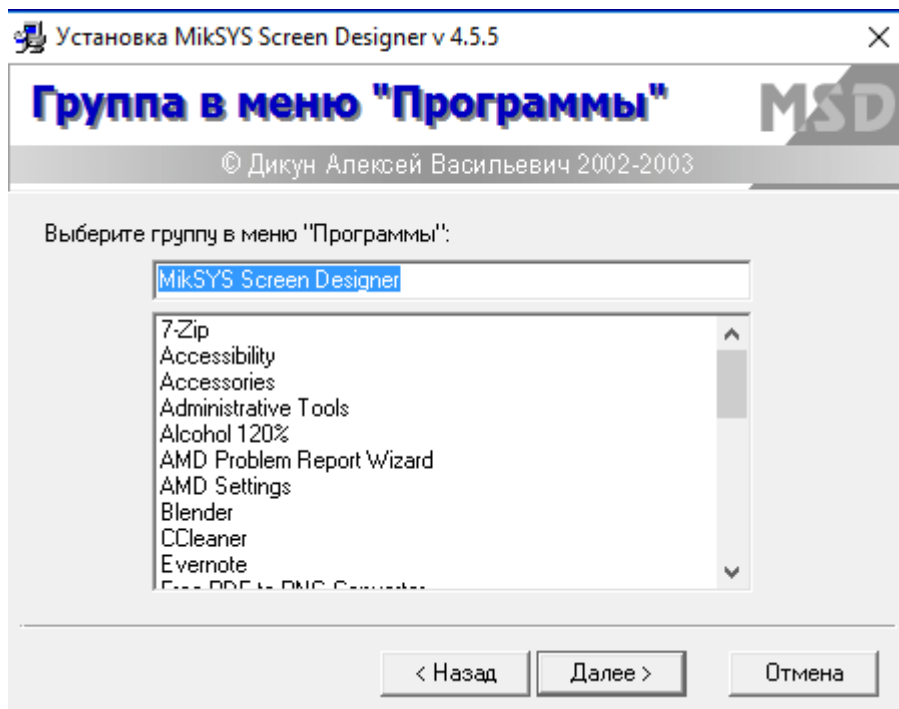
4. В открывшемся окне приветствие нажмите кнопку «Далее», чтобы перейти к окну выбора директории для установки и нажмите кнопку «Далее»:



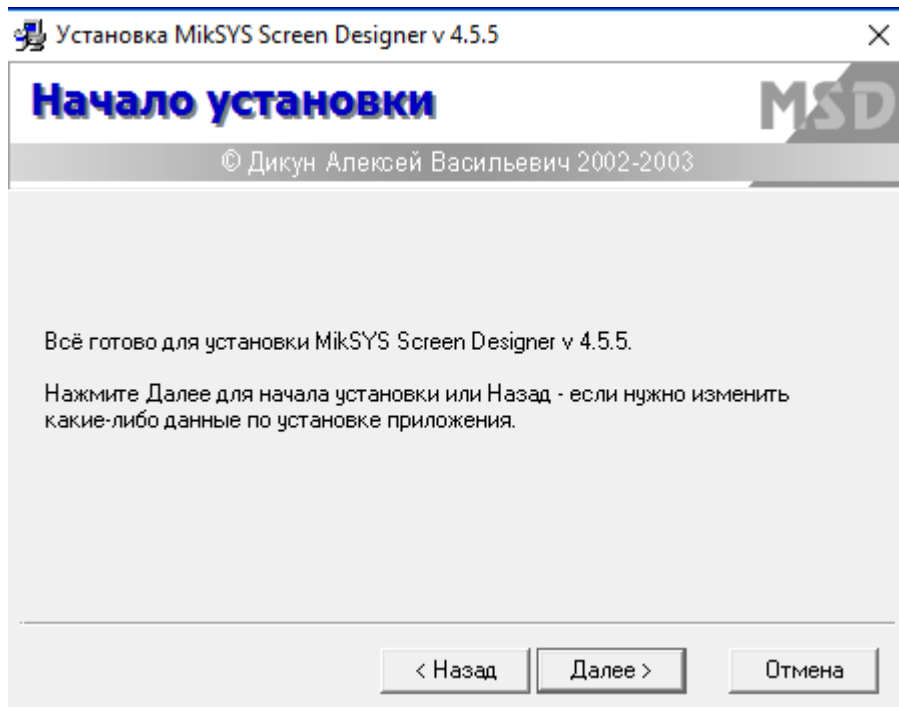
5. Выберите директорию для установки компонента, например, C:\Program Files (x86)\MikSYS Screen Designer» и нажмите кнопку «Далее»:



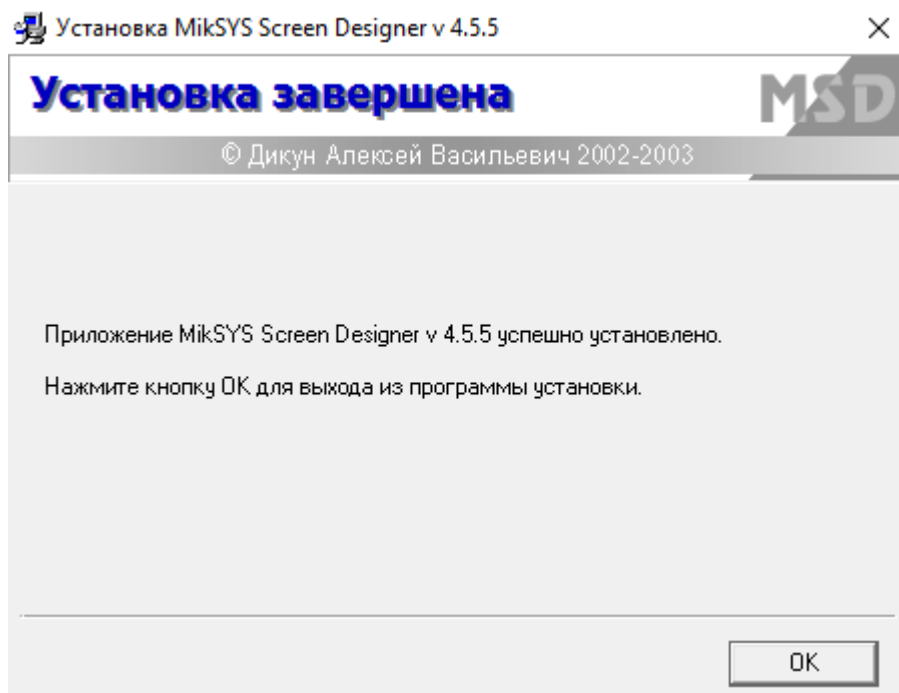
6. Выберите название для компонента для меню Программ Windows и/или нажмите кнопку «Далее»:



7. Нажмите кнопку «Далее», чтобы продолжить процесс установки:

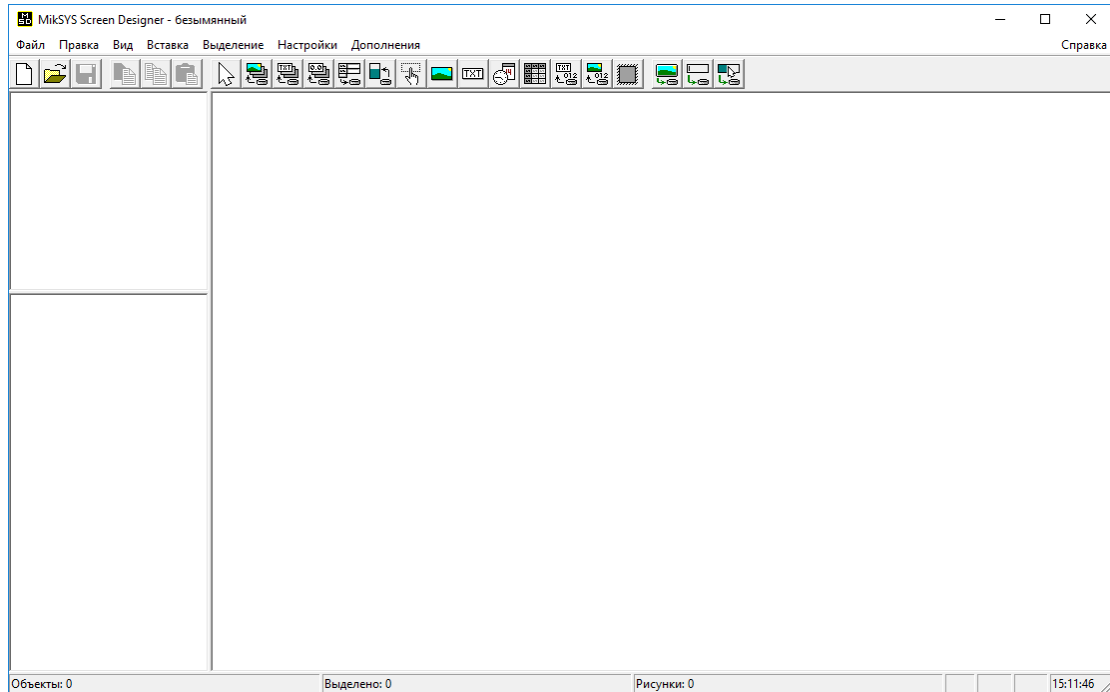


8. По завершении установки нажмите клавишу «ОК», чтобы завершить процесс установки:

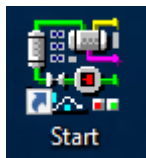




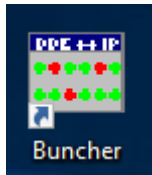
9. Щелкните дважды «Левой Кнопкой Мыши» на иконке «MSD», чтобы запустить редактор MSD:



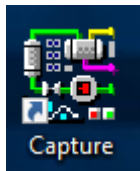
Каждый составной компонент или связка компонентов «МикСИС» (функционал и работа которых более подробно описаны в соответствующей приложенной документации: «Руководство пользователя КПО МикСИС.doc», «Руководство пользователя MWBridge MLB.doc», «Руководство пользователя Display.docx», «Руководство пользователя Видео и Аудио.docx», «Руководство пользователя Редактор.docx», «ПТК УМИКОН - РЭ.pdf», «Справочное пособие по УМИКОН (Учебник MWBridge и Display).pdf», «Руководство пользователя MSD.pdf») могут быть запущены отдельно, соответствующими иконками:



Запуск КПО «МикСИС».



"Buncher": группировщик - средства создания и редактирования групп сигналов, мнемосхем, документов и т.д.



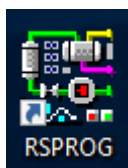
"Capture": конфигурация и настройка базы видео и аудио потоков, включая обработку, передачу и архивирование



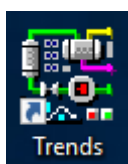
"Display": поддержка и редактирование человеко-машинного интерфейса



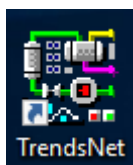
"Graph Editor": редактор растровых, векторных и трехмерных статических изображений



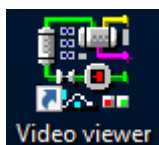
"RSPROG": система программирования алгоблочного языка верхнего уровня



"Trends": средство просмотра и анализа трендов - архивов значений переменных базы данных реального времени



"TrendsNet": средство приема и сохранения трендов других узлов системы. работающее без ядра реального времени



"Video viewer": средство просмотра и анализа видео и аудио архивов



редактор MSD для разработки мнемосхем с поддержкой WEB-интерфейса.

Описание процессов, обеспечивающих поддержание жизненного цикла программного обеспечения, в том числе устранение неисправностей, выявленных в ходе эксплуатации программного обеспечения, совершенствование программного обеспечения, а также информацию о персонале, необходимом для обеспечения такой поддержки, содержится в файлах **«Руководство пользователя MWBridge MLB.doc»**, **«Справочное пособие по УМИКОН (Учебник MWBridge и Display).pdf»**, **«Руководство пользователя Display.docx»**, в файле **«ПТК УМИКОН - РЭ.pdf»** в разделе **«4.3 Порядок технического обслуживания»** руководства по эксплуатации Комплекса измерительно-информационного и управляющего (программно-технического) "УМИКОН" (ПТК «Умикон») и других файлах, касающихся соответствующих компонентов КПО «МикСИС».

Также поскольку, в состав КПО «МикСИС» входит несколько модулей, далее перечислен список основных предоставленных документов, содержащих руководства пользователя для всех входящих в КПО «МикСИС» компонентов, руководство к КПО «МикСИС» и руководство по эксплуатации ПТК «Умикон», в роли которого может выступать персональный компьютер:

А) В файле **«Руководство пользователя КПО МикСИС.doc»** содержится руководство пользователя ПО «Комплекс программного обеспечения «МикСИС»».

Б) В файле **«Руководство пользователя MWBridge MLB.doc»** содержится руководство пользователя одной из составных частей «КПО «МикСИС»», а именно «Руководство пользователя: Ядро реального времени для ОС Windows/Linux MWBRIDGE/MLB», которое указано в «Руководстве пользователя КПО МикСИС.doc» и/или связанных документах/документации, как «4252-0010-85646258 ИЗ. Комплекс измерительно-информационный и управляющий (программно-технический) «УМИКОН». Комплекс программного обеспечения «МИКСИС». Ядро реального времени для ОС Windows/Linux MWBridge/MLB. Руководство пользователя»;

В) В файле **«Руководство пользователя Display.docx»** содержится руководство пользователя еще одной составной части «КПО «МикСИС»», а именно «Руководство пользователя: Система отображения Display», которое указано в «Руководстве пользователя КПО МикСИС.doc» и/или связанных документах/документации, как «4252-0020-85646258 ИЗ. Комплекс измерительно-информационный и управляющий (программно-технический) «УМИКОН». Комплекс программного обеспечения «МИКСИС». Система отображения Display. Руководство пользователя»;

Г) В файле **«Руководство пользователя Видео и Аудио.docx»** содержится руководство пользователя еще одной составной части «КПО «МикСИС»», а именно «Руководство пользователя: Подсистема обработки видео и аудио сигналов», которое указано в «Руководстве пользователя КПО МикСИС.doc» и/или связанных документах/документации, как «4252-0030-85646258 ИЗ. Комплекс измерительно-информационный и управляющий (программно-технический) «УМИКОН». Комплекс программного обеспечения «МИКСИС». Подсистема обработки видео и аудио сигналов. Руководство пользователя»;

Д) В файле **«Руководство пользователя Редактор.docx»** содержится руководство пользователя еще одной составной части «КПО «МикСИС»», а именно «Руководство пользователя: Графический редактор GrafEditor», которое указано в «Руководстве пользователя КПО МикСИС.doc» и/или связанных документах/документации, как «4252-0051-85646258 ИЗ. Комплекс измерительно-информационный и управляющий (программно-технический) «УМИКОН». Комплекс программного обеспечения «МИКСИС». Графический редактор GrafEditor. Руководство пользователя».

Е) В файле **«ПТК УМИКОН - РЭ.doc»** содержится руководство по эксплуатации Комплекса измерительно-информационного и управляющего (программно-технического) "УМИКОН", которое указано в «Руководстве пользователя КПО МикСИС.doc» и/или связанных документах/документации, как «4252-0000-85646258 РЭ. Комплекс измерительно-информационный и управляющий (Программно-технический) "Умикон". Руководство по эксплуатации.»

Ж) В файле «**Справочное пособие по УМИКОН (Учебник MWBridge и Display).pdf**» содержится учебное пособие по работе с программами MWBridge и Display, которое указано в «Руководстве пользователя КПО МикСИС.doc» и/или связанных документах/документации, как «Учебник по работе с программами MWBridge и Display».

З) В файле «**Руководство пользователя MSD.docx**» содержится руководство пользователя Редактора WEB-интерфейса MSD, которое указано в «Руководстве пользователя КПО МикСИС.doc» и/или связанных документах/документации, как «Редактор WEB_интерфейса MSD. Руководство пользователя».

Комплекс программного обеспечения (КПО) «МикСИС» может использоваться как совместно с Комплексом технических средств (КТС) «МикКОН», также входящим в состав Комплекса измерительно-информационного и управляющего (программно-технического) "УМИКОН" (ПТК «УМИКОН»), так и независимо от него: например, «КПО «МикСИС» может устанавливаться на персональный компьютер, сервер и так далее.